

MUNICÍPIO DE SUL BRASIL

ESTADO DE SANTA CATARINA

EDITAL DE PROCESSO SELETIVO N.º 002/2015

27 DE DEZEMBRO DE 2015

**CARGO:**

**Professor de Língua Estrangeira – Inglês (Habilitado)**

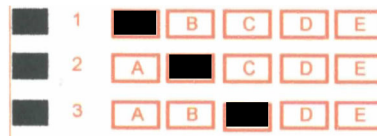
**INSTRUÇÕES**

Este Caderno de Questões contém **25 questões**, constituídas com cinco opções (A, B, C, D, E) e **uma única resposta correta**. Em caso de divergência de dados e/ou de defeito no Caderno de Questões, solicite providências ao fiscal de sala.

Você receberá juntamente com o Caderno de Questões, o **Gabarito**, o qual conterà o **Cartão de Identificação** e o **Cartão Resposta**.

O **Cartão de Identificação** deverá ser preenchido atentamente com **Nome, Nº da Inscrição, Data de Nascimento e Assinatura**.

As respostas do Caderno de Questões deverão ser transcritas para o **Cartão Resposta**, na ordem de 01 a 25, com caneta esferográfica de tinta azul ou preta, de acordo com as orientações de preenchimento abaixo:



O **Cartão Resposta** é o único documento válido para a correção das provas e o não preenchimento correto implica a anulação da questão. **Não será fornecido**, em hipótese alguma, novo Cartão Resposta por erro de preenchimento por parte do candidato.

O Gabarito é **insubstituível** e de inteira responsabilidade do candidato, por isso não deve ser amassado, dobrado, rasgado ou rasurado.

Durante a realização das provas **não será permitida qualquer consulta a materiais**, sejam didáticos ou eletrônicos. O candidato que for flagrado fazendo uso desses materiais estará automaticamente **eliminado** do Processo Seletivo.

A **interpretação das questões** é parte integrante da prova, não sendo permitido aos fiscais de sala auxiliar na interpretação.

A saída da sala de prova, com a entrega do Caderno de Questões e Gabarito, somente será permitida após transcorrido **30 minutos do início da mesma**.

Ao concluir a prova e o preenchimento do Cartão Resposta, **entregue o Caderno de Questões e o Gabarito ao fiscal de sala**. A não entrega de qualquer um dos itens especificados acima, implicará na eliminação do candidato do Processo Seletivo.

O tempo de duração total da prova é de **3 horas**, incluído o tempo para preenchimento do Gabarito.

O candidato poderá anotar suas respostas no gabarito disponível na última página da prova escrita objetiva para conferir com o gabarito oficial.

Os **3 últimos candidatos** ao terminar a prova deverão permanecer juntos em sala para, juntamente com os fiscais de sala, conferir os Gabaritos, assinar a folha ata e o lacre dos envelopes que guardarão os Cartões de Identificação, os Cartões Resposta e os Cadernos de Questões.

A **desobediência** a qualquer uma das determinações constantes do Edital de Processo Seletivo, do presente Caderno de Questões e de preenchimento do Gabarito, implicará na **eliminação do candidato** do Processo Seletivo.

O **Gabarito Preliminar** e a **prova escrita/objetiva** estarão disponíveis, no dia **28 de dezembro de 2015**, no site [www.alternativeconcursos.com.br](http://www.alternativeconcursos.com.br).

É facultado ao candidato interpor **recurso** contra as questões da prova escrita objetiva através do email [recursos@alternativeconcursos.com.br](mailto:recursos@alternativeconcursos.com.br), no prazo de **29 e 30 de dezembro de 2015**.

Mário de Andrade publicou em 1922 o *Prefácio interessantíssimo*, texto de abertura de *Pauliceia Desvairada*. Leia alguns dos fragmentos dessa obra e responda as questões de 01 a 03:

[...]

A inspiração é fugaz, violenta. Qualquer empecilho a perturba e mesmo emudece.[...]

O impulso lírico clama dentro de nós como turba enfuriada. Seria engraçadíssimo que a esta se dissesse:

“Alto lá! Cada qual berre por sua vez [...]”.

[...] Uso palavras em liberdade. [...]

**ANDRADE, Mário. *Prefácio interessantíssimo. In Literatura comentada*. São Paulo: Nova Cultural, 1981.**

**01) De acordo com o poema lido:**

1. Para o eu lírico a poesia é uma visão otimista dos escritores.
2. O poeta enfoca a efemeridade da poesia, salientando a importância do escrever com liberdade.
3. Para o poeta, a poesia é uma manifestação dos sentimentos, é usar as palavras sem pudor.
4. A comparação usada na segunda estrofe retrata o impulso lírico como indomável.

- a) Somente 1 e 4 estão corretas.
- b) Somente 2 e 3 estão corretas.
- c) Somente 3 e 4 estão corretas.
- d) Somente 1 e 3 estão corretas.
- e) Somente 2 e 4 estão corretas.

**02) Para o eu lírico a inspiração é:**

- a) veloz
- b) dissimulada
- c) flexível
- d) sutil
- e) sagaz

**03) “...Qualquer empecilho a perturba e mesmo emudece...”** Na escrita inúmeras vezes encontramos a palavra em destaque escrita desta forma: *impecilho*. Porém, a palavra *impecilho* não existe. Todas as sentenças abaixo apresentam uma palavra inexistente, exceto:

- a) Minha sombrancelha está melhor depois que troquei de salão.
- b) O jantar dos idosos era beneficente.
- c) A meteorologia estuda a atmosfera terrestre.
- d) É um privilégio ter você na nossa escola.

e) Os presentes estavam em um único envólucro.

**04) Leia as frases: “Com a intensidade de chuvas, o rio transbordou. O perigo de inundar a casa era constante.”** Para reunir as orações anteriores em um único período devemos utilizar uma conjunção que explicita a relação lógico-semântica entre elas; essa conjunção está expressa na assertiva:

- a) Com a intensidade de chuvas, o rio transbordou, mas o perigo de inundar a casa era constante.
- b) Com a intensidade de chuvas, o rio transbordou, no entanto o perigo de inundar a casa era constante.
- c) Com a intensidade de chuvas, o rio transbordou, porém o perigo de inundar a casa era constante.
- d) Com a intensidade de chuvas, o rio transbordou, por isso o perigo de inundar a casa era constante.
- e) Com a intensidade de chuvas, o rio transbordou, pois o perigo de inundar a casa era constante.

**05) Em relação à concordância nominal a alternativa que apresenta erro é:**

- a) Ontem, bastantes professores retornaram à assembleia.
- b) Os relatórios da advogada foram inclusos no processo.
- c) A pequena ficou meio triste.
- d) O ônibus da vila partia ao meio dia e meia.
- e) Naquele lugar, não é permitida hospedagem de animais.

**Matemática**

**06) Qual a soma das raízes (zeros) de  $f(x) = 2x^2 + 3x - 4$  ?**

- a) 2
- b) -2
- c) 1
- d) -1,5
- e) -3,5

**07) Qual alternativa abaixo possui um número primo:**

- a) 6
- b) 9
- c) 23
- d) 33
- e) 21

**08) O valor de  $(1^{37} + 2^1 + 3^2)$  é:**

- a) 103
- b) 26
- c) 18
- d) 16
- e) 12

09) Qual a soma dos quatro primeiros termos da PA (Progressão Aritmética) dada por  $(-6; -4 \dots)$ :

- a) -3
- b) -35
- c) 5
- d) -12
- e) 2

10) Quantos múltiplos de 5 existem entre 3 e 37?

- a) 9
- b) 8
- c) 7
- d) 5
- e) 11

Espaço para cálculo:

### Conhecimentos Gerais

11) Em 05 de novembro do corrente ano, houve o rompimento de duas barragens de rejeitos da mineradora Samarco, cujos donos são a Vale a anglo-australiana BHP, causando uma enxurrada de lama que inundou várias casas no distrito de Bento Rodrigues, em Mariana, causando sérios danos a população e ao meio ambiente daquela região. Acerca do Município de Mariana, pode-se afirmar que está localizado na Região Central:

- a) de Minas Gerais.
- b) de Goiás.
- c) do Espírito Santo.
- d) de São Paulo.
- e) da Bahia.

12) Foi eleita em concurso realizado na noite de quarta-feira (18/11/2015) em São Paulo a Miss Brasil 2015. De que Estado é a candidata eleita?

- a) Santa Catarina.
- b) São Paulo.
- c) Bahia.
- d) Goiás.
- e) Rio Grande do Sul.

13) Na primeira eleição direta para a Presidência desde 1960, o ex-governador de Alagoas Fernando Collor de Mello venceu, no segundo turno, o rival Luiz Inácio Lula da Silva. A fim de debelar a inflação, Collor lançou, em março de 1990, seu programa de estabilização, baseado no confisco monetário de contas correntes e de poupanças e no congelamento de preços e salários. Qual foi o nome dado a esse programa?

- a) Plano Cruzado.
- b) Plano Bresser.
- c) Plano Verão.
- d) Plano Collor.
- e) Plano Real.

14) A Guerra do Paraguai foi o maior conflito armado internacional ocorrido na América do Sul. Foi travada entre o Paraguai e a Tríplice Aliança. A guerra estendeu-se de dezembro de 1864 a março de 1870. Quais países compuseram a Tríplice Aliança?

- a) Brasil, Argentina e Uruguai.
- b) Brasil, Bolívia e Chile.
- c) Cuba, Argentina e Chile.
- d) Bolívia, Chile e Perú.
- e) Argentina, Uruguai e Bolívia.

15) Foi promulgada em 28 de setembro de 1885 uma Lei que concedia liberdade aos escravos com mais de 60 anos de idade. Essa Lei beneficiou poucos escravos, pois eram raros os que atingiam esta idade, devido a vida sofrida que levavam. Os que chegavam aos 60 anos de idade já não tinham mais condições de trabalho. Portanto, era uma Lei que acabava por beneficiar mais os proprietários, pois podiam libertar os escravos pouco produtivos. Sem contar que a Lei apresentava um artigo que determinava que o escravo, ao atingir os 60 anos, deveria trabalhar por mais 3 anos, de forma gratuita, para seu proprietário. De que Lei o trecho se refere?

- a) Lei do Ventre Livre.
- b) Lei dos Sexagenários.
- c) Lei Áurea.
- d) Lei Pétrea.
- e) Lei Negra.

### Conteúdos Específicos

Read the text and answer the questions 16 to 22:

FINDING HOPE IN THE VIGILS OF PARIS

By BEN C. SOLOMON and

LESLEY DAVIS NOV. 20, 2015

PARIS — Arriving in Paris after the terrorist attacks last week, we didn't find people in a state of despair. Instead, as we traveled to the various sites of the attacks — the bloodiest in Europe in more than a decade — we realized we were documenting a place that seemed determined to push past the violence.

Even though demonstrations were not allowed, large groups of people showed their determination to return to a French way of life, the very thing the attackers had sought to disrupt.

We decided to film around the places of remembrance: in the squares, at the attack sites and at memorials that Parisians and visitors had quickly constructed as a way to transform sadness into strength.

As journalists, we always seek to help readers understand what life feels like in the places we cover. Virtual reality allows us to do that in an entirely new way.

The Paris attacks shocked the world's conscience so profoundly that we felt we should bring our audience to the streets of Paris in the most visceral way we could. We wanted them to feel both the grief and the strength that we encountered on every street corner.

In places of destruction and pain, one can find inspiring stories of hope and resilience. We tried to communicate the hope we found in spaces that were once vibrant but had become crime scenes. It was in front of the cafes that had been bombed and in the central squares where people gathered that you could

understand a true sense of community and togetherness.

As a reporting tool, virtual reality is still in its infancy; its power to create empathy is just beginning to be understood.

Using this medium, we aimed to create a more textured experience — the streets of Paris distilled to voices and spaces. Although the technology is evolving, it's clear that this new frontier can soon become a crucial journalistic tool.

Our mission as journalists is to answer questions. In this case, we sought to answer the question of how a city gathers itself and begins moving forward.

Available in: [www.nytimes.com](http://www.nytimes.com) Accessed on November, 20<sup>th</sup> 2015.

16) According to the text use T-true and F-false:

- ( ) The writer found a hopelessness environment in Paris.
- ( ) For the writer, places where occurred devastation are sensitive to produce stories of hope and retrieval.
- ( ) After the attacks the writer could see viscerals on the streets.
- ( ) The attack in Paris was one of the worst in the last ten years.

Respectively, the correct order is:

- a) F - T - T - F
- b) T - F - F - T
- c) T - F - T - T
- d) F - T - F - T
- e) T - T - T - F

17) About the text, is correct to say that:

- a) The report writers arrived late and did not hear the noise of the terrorist attack.
- b) Parisians citizens and visitors were mourned about the situation.
- c) The reader can discover that the impact and consequences after the terrorist attack were a big and terrifying invention of the press.
- d) The journalists are receiving threats after the terrorist attack.
- e) The increasing use of the internet by journalists influenced a wave of violence.

18) Match the alternative where the verb tense is wrong in relation to the example:

- a) *Although the technology is evolving...*=Present Continuous
- b) *...we didn't find people in a state of despair.* = Simple Past

- c) ...we realized we were documenting... = Past Continuous  
d) ...the very thing the attackers had sought to disrupt. = Past Perfect  
e) ...that had been bombed... = Past Perfect Progressive

19) "...we sought to answer..." The underlined word is the Past form of the verb:

- a) seek  
b) sink  
c) shrink  
d) sew  
e) send

20) "...community and togetherness." NESS is a suffix used with adjectives to make them abstract nouns. About suffixes:

- I. Suffix LESS: indicates "the lack of".  
II. Suffix FULL: means "have in abundance".  
III. Suffix HOOD: indicates "all members of a group of specific nature".  
IV. Suffix SHIP: means "go to a specific direction."

- a) Only II and III are correct.  
b) Only I, II and III are correct.  
c) Only I and III are correct.  
d) Only II and IV are correct.  
e) Only I and IV are correct.

21) "...we encountered **on** every street corner." The preposition ON is incorrect in:

- a) Fernando goes to school on foot.  
b) If you are on St. John Square, don't miss St. John's house.  
c) The accident was on South Africa.  
d) Paula and Elvis married on December 10.  
e) We intend to spend our vacation on the farm.

22) "...to push past the violence." PUSH is a false cognate, as well as:

- a) bored  
b) hazard  
c) peace  
d) loose  
e) hose

23) (Legislação) De acordo com o art. 48 da Lei Orgânica Municipal, são auxiliares diretos do Prefeito:

- I. Os Secretários Municipais.  
II. Os Diretores de órgão da Administração Pública direta.  
III. Os vereadores.

- a) Somente I e III estão corretos.  
b) Somente II e III estão corretos.  
c) Somente I e II estão corretos.  
d) Todos estão corretos.  
e) Nenhum está correto.

24) (Legislação) De acordo com o art. 70 da Lei Orgânica Municipal, todos têm direito de receber dos órgãos públicos municipais, informações de seu interesse particular ou de interesse coletivo ou geral, que serão prestadas num prazo de \_\_\_\_\_ dias, sob pena de responsabilidade, ressalvadas aquelas cujo sigilo seja imprescindível à segurança da sociedade ou das instituições públicas. Assinale a alternativa que completa corretamente o trecho acima:

- a) 30  
b) 60  
c) 90  
d) 120  
e) 150

25) (Legislação) De acordo com o art. 5º, LXXVI da Constituição Federal são gratuitos para os reconhecidamente pobres, na forma da lei:

- I. O registro civil de nascimento.  
II. A certidão de casamento.  
III. A certidão de óbito.

- a) Somente I e II estão corretos.  
b) Somente II e III estão corretos.  
c) Somente I e III estão corretos.  
d) Todos estão corretos.  
e) Nenhum está correto.